

# DAS VERANSTALTUNGSPROGRAMM

links  
und rechts  
der Ems



Regionale  
2004



## REGIONALE 2004

**Rheine**  
Leben an der Ems



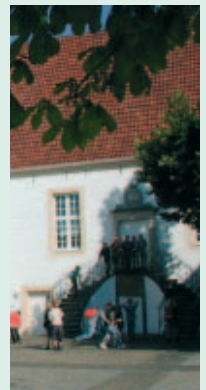
**Willkommen zur REGIONALE in Rheine!**

*Einmalig ist die Lage der Stadt an der Ems! Die REGIONALE 2004 bietet mit der neugestalteten Emspromenade, dem ausgebauten Falkenhof und dem attraktiven Salinenpark jetzt die Chance, das Leben an der Ems noch attraktiver zu gestalten.*

**Fluss und Stadt: Emsufer – Falkenhof**

*Die Akzentuierung beider Flussufer unterstreicht die Bedeutung der Ems für Rheine. Sitzterrassen an dem zur Altstadt hin liegenden Ufer bieten zusammen mit der schwimmenden Emsbühne einen anspruchsvollen Raum für kulturelle Veranstaltungen. Am gegenüberliegenden Ufer sorgen zwischen der Dionys- und Nepomukbrücke Lichteffekte für ein stimmungsvolles Ambiente. Eine stärkere Durchgrünung der Wegeflächen und eine Neupflasterung sorgen für eine optische Aufwertung des Platzes.*

*Der Falkenhof ist die Keimzelle der Stadt. Er markiert zusammen mit der Emsmühle und dem ehemaligen Getreidesilo den Übergang von der Emspromenade in die flussbegleitende Kulturlandschaft. Um die Bedeutung des Falkenhofes für die Entstehung der Stadt Rheine zu unterstreichen sowie die Wechselwirkungen zwischen Fluss und Stadt deutlicher darzustellen, entwickelt man ihn zum Stadtmuseum mit einer stadt- und kulturgeschichtlichen Abteilung. Das Dachgeschoss des Hauptflügels beherbergt zukünftig ein Grafikkabinett, in dem die umfangreichen Bestände dauerhaft den Besuchern zugänglich gemacht werden.*



Ein neuer Treppenturm in der nordöstlichen Ecke des Falkenhofs verbindet die beiden bisher nur getrennt zugänglichen Bauteile des Nord- und Ostflügels. Zusätzliche Umbauarbeiten innerhalb des Gebäudes, wie eine behindertengerechte Ausgestaltung oder eine neue Temperierungsanlage zur Optimierung der Ausstellungsräume, sorgen für weitere Verbesserungen in dem Museum.

Aufgewertet wird die „Quelle“ des Salinenkanals. Der kleine Platz unterhalb des Getreidesilos rückt auch den jüdischen Friedhof stärker in das Blickfeld des Betrachters.

### Salinenpark



Der Salinenpark ist für die kulturhistorische Identität der Stadt von hoher Bedeutung. Der Park umschließt das Gelände des ehemaligen Solebades sowie den historischen Gebäudebestand rund um die Salzgewinnung. Die Bauwerke zählen zu den ältesten technischen Kulturdenkmälern im nördlichen Westfalen. In direkter Nachbarschaft zum Salinenpark befinden sich der beliebte NaturZoo und das Kloster Bentlage. Die neue Erschließungsstraße und zahlreich angelegte Parkplätze erleichtern den vielen Besuchern den Zugang zu diesem Erholungsgebiet.

Der neugestaltete und deutlich erweiterte Salinenpark sowie die sanierten Salinengebäude werten das gesamte Areal zwischen NaturZoo und Kloster deutlich auf. Hier schuf die Stadt mit finanzieller Unterstützung des Landes Nordrhein-Westfalen einen Kultur-, Freizeit- und Erholungsschwerpunkt an der Ems, der die historischen Gebäude in ein angemessenes Umfeld bettet und das harmonische Bild mit dem bereits sanierten Kloster Bentlage vervollständigt.

Der NaturZoo Rheine erhält ein besonderes Entrée. Ebenfalls gehört zu diesem Projekt das neue Seehund- und Pinguinbecken, ein Anliegen vieler Freunde des NaturZoo. Zudem werden Spielflächen innerhalb und außerhalb des Zoos ergänzt.



### Kulturprogramm

Von April bis Oktober 2004 laden wir Sie mit einem vielfältigen Kultur- und Freizeitprogramm ein, die Spielorte der REGIONALE und die Attraktivität unserer lebens- und liebenswerten Stadt zu entdecken.

Genießen Sie das Leben an der Ems.

Rheine, im Frühjahr 2004

Wilhelm Niemann  
Bürgermeister



**FR. 13.2. – SO. 1.8.2004**

Rathaus-Center,  
Borneplatz



### **In Klipp geschlagen – Von Gängen, Gläsern und Geschirr**

Bei den Ausschachtungsarbeiten für den neuen Treppenturm des Falkenhofs wurde in rund 4 m Tiefe ein Gewölbe angerissen, das den Zugang zu einem Tunnelsystem unter dem Falkenhof eröffnet, über dessen ursprüngliche Funktion noch keine endgültige Klarheit herrscht. Die Ausstellung ermöglicht einen Einblick in die Grabungsarbeiten und das Tunnelsystem. Von großem Interesse ist die Vielzahl an Geschirr, Glas- und Keramikfunden, die bei der Ausschachtung der Tunnel zutage gekommen sind und die in Teilen gezeigt werden. Ältester Fund ist ein kleiner Trichterhalskrug aus dem 16. Jahrhundert.

Städtische Museen · Tiefe Str. 22, 48431 Rheine  
Tel. 059 71 / 92 06 11 · Fax 059 71 / 92 06 14  
Mail: Falkenhof@rheine.de · www.rheine.de

**SO. 25.4.2004**

12.30–19.00 Uhr  
Falkenhof

### **Falkenhof – Ein Gebäude stellt sich vor**

Der Falkenhof erlebte seit seiner Ersterwähnung im Jahr 838 viele bauliche Veränderungen. Durch eine sensible Restaurierung ist der Falkenhof, der seit 1963 das Museum der Stadt Rheine beherbergt, zeitgemäß umgestaltet worden. Das Gebäude wurde mit der neugestalteten Gartenanlage zu einem attraktiven städtebaulichen Ensemble, das sich bis zum Emsufer erstreckt. Am 25. April spielen Schauspieler der Niederdeutschen Bühne heitere und dramatische Episoden aus der Geschichte des Falkenhofes. Führungen mit den Schwerpunkten Geschichte des Falkenhofes, Architektur des Neubaus, archäologische Gänge und Gartenanlage werden ebenfalls angeboten. Da der Falkenhof bis zum September wegen der Neueinrichtung des Stadtmuseums nicht geöffnet sein wird, kann das leerstehende Gebäude mit dem besonderen Zusammenspiel historischer und moderner Architektur nur an diesem einen Tag besichtigt werden.

Städtische Museen · Tiefe Str. 22, 48431 Rheine  
Tel. 059 71 / 92 06 11 · Fax 059 71 / 92 06 14  
Mail: Falkenhof@rheine.de · www.rheine.de

**MI. 28.4.2004**

### **Der EmsAuenWeg in einer Diashow**

Der EmsAuenWeg ist ein Radwanderweg von 110 km Länge, der von Rheine über Emsdetten, Saerbeck, Münster, Greven und Telgte nach Warendorf führt. Der Weg stellt nicht nur Naturdenkmäler, zahlreiche archäologische und kulturhistorische Objekte entlang der Ems vor, sondern macht den Fluss als geographisches und kulturhistorisches Bindeglied zwischen verschiedenen Regionen erlebbar und im wahrsten Sinne erfahrbar.

Volkshochschule der Stadt Rheine · Walter Möller  
Mühlenstr. 31, 48431 Rheine  
Tel. 059 71 / 92 04 0 · Fax 059 71 / 92 04 31  
Mail: info@vhs-rheine.de · www.vhs-rheine.de

19.00 Uhr  
Volkshochschule



**SA. 1.5. – SO. 2.5.2004**

### **Picknick im Park**

Mit einem fröhlichen und bunten Programm für die ganze Familie wird der neu gestaltete Salinenpark am 1. Mai 2004 eröffnet. An dem traditionellen Ausflugstag sind Bürger und Besucher der Stadt eingeladen, im neuen Park ein zünftiges Picknick zu veranstalten. Grillstationen stehen kostenlos zur Verfügung. Neben dem leiblichen Wohl erwartet vor allem Familien mit Kindern ein umfangreiches Unterhaltungsprogramm. Im Bauwagen (Nachbau) von Peter Lustig aus der ZDF-Kinderserie „Löwenzahn“ kann nach Herzenslust experimentiert werden. In einer Kinder-Quiz-Show werden die Salzkönigin und der Salzkönig gekrönt. Daneben sorgen Gaukler mit Musik und Tanz für jede Menge Spaß und Unterhaltung. Der Salinenpark ist Anfangs- bzw. Endpunkt des neuen EmsAuenWeges. Dieser neue Radweg wird am 1. Mai zeitgleich in Telgte und Rheine eröffnet. Für alle Radwandergruppen links und rechts der Ems stellt der Salinenpark daher an diesem Tag ein besonders lohnenswertes Ziel dar.

Technische Betriebe der Stadt Rheine  
Michael Wolters · Am Bauhof 2–16, 48431 Rheine  
Tel. 059 71 / 93 95 75 · Fax 059 71 / 93 95 73  
Mail: michael.wolters@rheine.de · www.rheine.de

Sa 10.00–18.00 Uhr  
So 11.00–17.00 Uhr  
Salinenpark



**FR. 14.5. – SO. 16.5.2004**

Innenstadt,  
Staelscher Hof



### **Rheine blüht auf – mit Weinfest**

„Rheine blüht auf“ heißt der Auftakt in einen blühenden Sommer. Mit einem Weinfest auf dem Staelschen Hof, viel Programm in der gesamten Innenstadt, Straßenkünstlern, Jazz-Frühschoppen und vielem mehr lädt der Verkehrsverein Rheine alle Bürger, Gäste und Besucher ein, den Sommer in Rheine zu begrüßen. Am 16. Mai öffnet der Einzelhandel zwischen 13.00 und 18.00 Uhr seine Türen zu einem verkaufsoffenen Sonntag. Zum wiederholten Male wird auch der „Wein des Jahres“ für die Stadt gekürt. Mit viel Liebe und Sorgfalt ausgewählt, soll er die Gaumen der Kenner erfreuen. Musikalisch sorgen Bands wie „Sound-Team“ für ein Bühnenprogramm der Spitzenklasse.

Verkehrsverein Rheine  
Bahnhofstr. 14, 48431 Rheine  
Tel. 059 71 / 540 55 · Fax 059 71 / 529 88  
Mail: [verkehrsverein@tourismus.rheine.de](mailto:verkehrsverein@tourismus.rheine.de)

**SO. 16.5.2004**

ab 10.00 Uhr  
Kloster Bentlage

### **„Hast Du Töne!“**

An diesem Familiensonntag dreht sich das Programm rund um das Thema „Musik“ – Zuhören, Mitmachen, Basteln und Ausprobieren.

Kloster Bentlage gGmbH · Tanja Füssner  
Bentlager Weg 130, 48432 Rheine  
Tel. 059 71 / 91 84 00 · Fax 059 71 / 91 84 99  
Mail: [fuessner@kloster-bentlage.de](mailto:fuessner@kloster-bentlage.de)  
[www.kloster-bentlage.de](http://www.kloster-bentlage.de)



**SO. 16.5. – SO. 31.10.2004**

Museum  
Kloster Bentlage

### **Im Zeichen der Schöpfung oder der Weg ins Paradies**

Ein Bild vom Paradies – das hat die Menschen zu allen Zeiten beschäftigt. Jeder kennt die Geschichte von Adam und Eva, von der Vertreibung aus dem Garten Eden und von der Hoffnung auf das himmlische Paradies. Doch wer weiß, wie es aussieht? Kleine Paradiesgärtlein entstanden über Jahrhunderte in den Frauenklöstern. Aus kostbaren Seidenstoffen, Silberpailletten und Perlen, aber auch aus ganz alltäglichen Materialien wie Stroh und Papier haben die Nonnen mit Andacht und großer Kunstfertigkeit ihre Paradiesvorstellungen zum Ausdruck gebracht. Mit Kunstwerken und Volkskunst aus Italien, Frankreich, den Niederlanden, Süddeutschland und Westfalen zeigt diese Ausstellung die Vielfalt religiöser Garten- und Pflanzenmotive. Ein Kooperationsprojekt mit dem Museum Heimathaus Münsterland in Telgte.

Städtische Museen · Tiefe Str. 22, 48431 Rheine  
Tel. 059 71 / 92 06 11 · Fax 059 71 / 92 06 14  
Mail: [Falkenhof@rheine.de](mailto:Falkenhof@rheine.de) · [www.rheine.de](http://www.rheine.de)

**MI. 19.5. – SO. 23.5.2004**

Sportstätten  
in Rheine

### **Landesturnfest Rheine 2004**

Das 12. Landesturnfest führt den Westfälischen Turnerbund nach Rheine. Mehr als 8000 Sportlerinnen und Sportler treffen sich zu Wettkämpfen, Vorführungen und Weiterbildung in den Disziplinen Geräteturnen, Gymnastik, Leichtathletik, Schwimmen und Trampolinturnen. Daneben gibt es Showprogramme, Breitensport- und Mitmachangebote sowie einen Fitness- und Gesundheitsmarkt.



Orga-Büro Landesturnfest 2004 · Stefan Akamp  
Germanenallee 4, 48429 Rheine  
Tel. 059 71 / 97 49 98 · Fax 059 71 / 97 49 88  
Mail: [akamp@tvjahrheine.de](mailto:akamp@tvjahrheine.de) · [www.wtb.de](http://www.wtb.de)

**DO. 20.5.2004**

11.00 – 18.00 Uhr  
Stadtpark Rheine



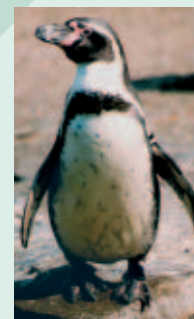
### **Grillparty**

Der Verkehrsverein Rheine lädt ein zu diesem beliebten Familienfest. Neben den vielen Grills, auf denen Alt und Jung ihre Würstchen grillen können, sind auch wieder zahlreiche andere Stände aufgebaut. Kunsthandwerker laden ein zum Bummeln, Kinderanimation zum Mitmachen und zahlreiche bekannte Gesichter zum Stehenbleiben und Unterhalten. Zu dieser einmaligen Atmosphäre – geselliges Beisammensein, Picknicken, Schauen und Spielen – wird ein interessantes und abwechslungsreiches Rahmenprogramm auf drei Bühnen geboten. In diesem Jahr sorgen Sportler des Landesturnfests für zahlreiche Höhepunkte auf der Aktionsbühne. Ein mitreißendes Musikprogramm mit Live-Bands, Kinder-Spielwiese, Heißluftballon und viele weitere Aktionen und Attraktionen lassen den Vatertag in Rheine zu einem ganz besonderen Familientag werden.

Verkehrsverein Rheine  
Bahnhofstr. 14 · 48431 Rheine  
Tel. 059 71 / 54055 · Fax 059 71 / 52988  
Mail: [verkehrsverein@tourismus.rheine.de](mailto:verkehrsverein@tourismus.rheine.de)

**SO. 6.6.2004**

11.00 – 17.00 Uhr  
Naturzoo



### **Eröffnung der Seehund- und Pinguin-Anlagen im NaturZoo Rheine**

Der im Jahr 1937 gegründete Tierpark hat sich im Laufe der Zeit durch sein pädagogisches Programm und seine vorbildliche Tierhaltung zu einem renommierten Zoologischen Garten entwickelt. Das REGIO-NALE-Projekt „Seehund- und Pinguin-Anlagen“ wird die Rolle des NaturZoo als natur- und umweltpädagogische Bildungsstätte festigen. So folgt auch das Eröffnungsprogramm dem Motto „Tiere und Natur erleben macht Spaß!“. Rund um die offizielle Eröffnungsveranstaltung werden ganztägig Führungen angeboten, und (nicht nur) die Kinder können sich spielerisch mit dem Leben an und im Wasser befassen.

NaturZoo Rheine  
Tel.: 059 71 / 161480  
[www.naturzoo.de](http://www.naturzoo.de)

**SA. 29.5. – SO. 20.6.2004**

Kloster Bentlage



### **BrückenSchlag der Musik – Musik-Theater-Werkstatt REGIONALE 2004**

Internationale Sommerakademie mit Proben zur Oper „Wozzeck“ von Alban Berg. Der „BrückenSchlag der Musik“ basiert auf der Internationalen Sommerakademie MUSIK-THEATER-WERKSTATT REGIONALE 2004. Sie ist Ausgangspunkt für den Kulturschwerpunkt „Musik“ der REGIONALE 2004 und schafft ein interdisziplinäres Forum, neue Inhalte und Ausdrucksmöglichkeiten von MUSIKTHEATER zu (er)finden und zu (er)proben. Eine neue, eigens zu diesem Anlass erarbeitete Kammermusikfassung der Oper „Wozzeck“ von Alban Berg – eines der Schlüsselwerke des 20. Jahrhunderts – wird im Kloster Bentlage uraufgeführt. Offene Proben finden am 5., 6. und 9. Juni statt.

Kloster Bentlage gGmbH · Tanja Füssner  
Bentlager Weg 130, 48432 Rheine  
Tel. 059 71 / 918400 · Fax 059 71 / 918499  
Mail: [fuessner@kloster-bentlage.de](mailto:fuessner@kloster-bentlage.de)  
[www.kloster-bentlage.de](http://www.kloster-bentlage.de)

**FR. 11.6.2004**

ab 18.00 Uhr  
Mühlenplatz und  
Emsufer



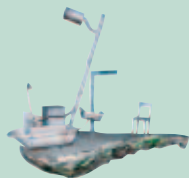
### **Von der Ems zum Falkenhof – Tafelfreuden an der Ems**

Mit „Tafelfreuden an der Ems“, kulinarischen Genüssen nach originalen Rezepten der Renaissance, haben Sie die Möglichkeit, diese Epoche aus einer ganz besonderen Perspektive zu erleben. Zuvor sind Sie zu einem spannenden Spaziergang vom Falkenhof zur Emsfurt eingeladen. Die Emsfurt war jahrhundertlang der einzige Übergang über den Fluss zwischen Greven und Lingen. Der Mühlenplatz grenzt noch heute an den Falkenhof, dessen Gelände vielfältige Spuren der Geschichte dieses Teils des Emsufers aufweist. Genießen Sie im Anschluss daran die Aufführung des Theaters „Titanick“ auf der neugestalteten Emsbühne.

Café Restaurant Kloster Bentlage  
Bentlager Weg 130, 48432 Rheine  
Tel. 059 71 / 53099  
Städtische Museen · Tiefe Str. 22, 48431 Rheine  
Tel. 059 71 / 920610  
Mail: [Falkenhof@rheine.de](mailto:Falkenhof@rheine.de) · [www.rheine.de](http://www.rheine.de)

**FR. 11.6. – SA. 12.6.2004**

22.30 Uhr  
Emstribüne



### **Theater Titanick – TREIBGUT**

Mit der Produktion TREIBGUT begibt sich Theater Titanick erstmalig in das Element „Wasser“. Die Ems in Rheine wird zur Bühne der Open Air-Aufführungen. Das international agierende Theater Titanick inszeniert für die REGIONALE 2004 die ambivalente Faszination des Elements Wasser. Mobile und multifunktionale Spezialbauten, konzipiert für das offene Wasser, bilden die Treibgut-Inseln für Schauspiel in Verbindung mit visuellen Wasser- und Pyroeffekten. Im Vordergrund der Inszenierung steht das Leben der von der Flut Betroffenen. Sie treiben auf Resten ihrer Existenz heimatlos auf den Flüssen und Meeren dieser Welt. Auf ihrer Reise begegnen sie einer mystischen Welt voller Kraft und Lebensfreude, der Welt der Flußsgötter und Nymphen. In kleinen und großen Tragödien, zwischen Verzweiflung, Mut und irrwitziger Lebenslust im Angesicht der Katastrophe.



Kulturservice Stadt Rheine · Neuenkirchener Str. 22  
Christiane Varelmann, Klaus Dykstra  
Tel. 059 71 / 93 93 53 o. 93 92 85 oder  
Fax 059 71 / 93 96 43  
Mail: [Christiane.Varelmann@rheine.de](mailto:Christiane.Varelmann@rheine.de)  
[Klaus.Dykstra@rheine.de](mailto:Klaus.Dykstra@rheine.de) · [www.rheine.de](http://www.rheine.de)

Kartenvorverkauf ab 2. März 2004:  
Verkehrsverein Rheine · Bahnhofstr. 14  
Stadthalle Rheine · Humboldtplatz 8

VVK 11,- EUR, erm. 9,- EUR  
jeweils zzgl. Vorverkaufsgebühr  
Abendkasse 15,- EUR

**SA. 12.6. – SO. 13.6.2004**

### **Handwerkermarkt**

Ein archäologisch-experimenteller Handwerkermarkt am Emsufer zeigt mittelalterliche Handwerkstechniken an verschiedenen Stationen. Viele dieser Verfahren können Sie selbst ausprobieren. Das Angebot reicht vom Bronzeguss und der Feuererzeugung über die Herstellung von mittelalterlichen Fackeln und Leuchten bis zur Gestaltung von Metallschmuck.

Städtische Museen · Tiefe Str. 22, 48431 Rheine  
Tel. 0 59 71 / 92 06 11 · Fax 0 59 71 / 92 06 14  
Mail: [Falkenhof@rheine.de](mailto:Falkenhof@rheine.de) · [www.rheine.de](http://www.rheine.de)

10.00 – 18.00 Uhr  
Emsufer



**SO. 13.6.2004**

### **Werkstatt-Konzert einer neuen Kammermusikfassung der Oper „Wozzeck“ von Alban Berg**

Einführung (Eberhard Kloke) und konzertante Aufführung. Im Rahmen dieser Veranstaltungsreihe finden weitere Vorträge und Konzerte statt.

Kloster Bentlage gGmbH · Tanja Füssner  
Bentlager Weg 130, 48432 Rheine  
Tel. 0 59 71 / 91 84 00 · Fax 0 59 71 / 91 84 99  
Mail: [fuessner@kloster-bentlage.de](mailto:fuessner@kloster-bentlage.de)  
[www.kloster-bentlage.de](http://www.kloster-bentlage.de)

10.30 Uhr  
Kloster Bentlage –  
Klosterinnenhof /  
Scheune

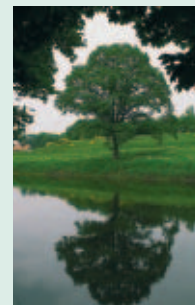
**SO. 13.6.2004**

### **Das REGIONALE-Malerlebnis an der Ems**

In unmittelbarer Nähe zur Innenstadt von Rheine entdeckt der aufmerksame Betrachter zahlreiche interessante und spannende Emsmotive. Maler und Zeichner Franz-Adolf Göttker, Mitglied der Künstlergruppe Spektrum 88, wird Sie als Kursleiter bei Ihrer künstlerischen Arbeit an der Staffelei am Flussufer begleiten.

Anmeldung: Volkshochschule der Stadt Rheine  
Walter Möller · Mühlenstr. 31, 48431 Rheine  
Tel. 0 59 71 / 92 04 - 0 · Fax 0 59 71 / 92 04 - 31  
Mail: [info@vhs-rheine.de](mailto:info@vhs-rheine.de) · [www.vhs-rheine.de](http://www.vhs-rheine.de)

18.30 – 20.45 Uhr  
Emsufer



**SO. 20.6. – SO. 3.10.2004**

Kloster Bentlage,  
Salinenpark,  
Stadtsparkasse



**Cum Grano Salis –  
Gesalzenes aus Kunst, Literatur,  
Musik und Wissenschaft**

Salz, das „Weiße Gold“ aus Bentlage, war jahrhundertlang ein überaus begehrtes Handelsgut, welches auf der Salzstraße zum Salzhof in die Bischofsstadt Münster geschafft wurde. Salz als essentieller Bestandteil jeglichen irdischen Lebens spielt bis heute eine wichtige Rolle als Rohstoff in der Industrie und nicht zuletzt ist Salz auch in den großen Religionen der Welt immer wieder von besonderer Bedeutung. Skulpturen und Installationen zum Thema Salz sind während der gesamten Veranstaltungszeit im Salinenpark zu sehen. Weitere Ausstellungen, Vorträge, Lesungen und Aufführungen werden in der Stadtsparkasse und in Kloster Bentlage stattfinden.

Kulturforum Rheine · Martin Rehkopp  
Bentlager Weg 130, 48432 Rheine  
Tel. 059 71 / 91 84 81 · Fax 059 71 / 91 84 83  
Mail: rehkopp@kulturforum-rheine.de  
www.kulturforum-rheine.de



**SO. 20.6.2004**

ab 10.00 Uhr  
Kloster Bentlage

**„Wie das Salz in der Suppe!“**

Familiensonntag am Kloster Bentlage rund um das Thema „Salz“. Kinder können Sauerkraut stampfen, Salz mit einem Pferdewagen von der Saline zum Kloster transportieren oder an einem von vielen Spiel- und Kreativangeboten teilnehmen.

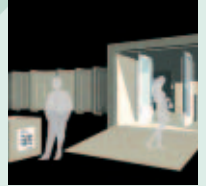
Kloster Bentlage gGmbH · Tanja Füssner  
Bentlager Weg 130, 48432 Rheine  
Tel. 05971/918400 · Fax 05971/918499  
Mail: fuessner@kloster-bentlage.de  
www.kloster-bentlage.de

**MI. 23.6. – SO. 11.7.2004**

**„mobiles museum“ –  
Bilder für den Raum**

Raum durchwandernd in einer überraschenden mobilen Architektur. Holz-„Schachteln“ mit der Präzision des Schweizer Architekten Beat Müller. Der Innenraum mit Bildern, Zeichen und Worten über das Erreichte und das Nichterreichte. Zwischen Düsseldorf und Münster. In den Zentren Dortmund, Rheine, Steinfurt, Warendorf und Oelde. Ungewöhnliches, Außerordentliches im Raum, für den Raum, für die Menschen der REGIONALE 2004.

[www.regionale2004.de](http://www.regionale2004.de)



**SO. 27.6.2004**

**Skating on Tour –  
Inline-Skating in der Innenstadt**

Das große Sommererevent für alle Freizeitskater. Inline-Skaten auf ausgeschilderten Strecken, mit erfahrenen Begleitern, Erlebnisparcours für Einsteiger, Schulungen und vielem mehr.



AOK Steinfurt, Borken · Anette Jandaurek  
Alexander-König-Str. 17, 48565 Steinfurt  
Tel. 025 51 / 162 60 · Fax 025 51 / 162 94  
Mail: Anette.Jandaurek@wl.aok.de · [www.aok.de/wl](http://www.aok.de/wl)

Staelscher Hof

**MO. 28.6. – MO. 13.11.2004**

**Bilder der Ems – durch die Fotolinse**

Ein Ausstellungsprojekt mit der Volksbank Nordmünsterland eG.

Volkshochschule der Stadt Rheine · Walter Möller  
Mühlenstr. 31, 48431 Rheine  
Tel. 05971 / 9204-0 · Fax 05971 / 9204-31  
Mail: [info@vhs-rheine.de](mailto:info@vhs-rheine.de) · [www.vhs-rheine.de](http://www.vhs-rheine.de)

Haus der  
Volkshochschule





**SO. 4.7.2004**

ab 10.00 Uhr  
Kloster Bentlage



### **„Komm spiel mit mir!“**

*Der Familiensonntag am Kloster Bentlage rund um das Thema „Spiele“ wird für kleine Konstrukteure besonders spannend. An diesem Tag kann die ganze Familie bauen, konstruieren, experimentieren und der Fantasie und Kreativität freien Lauf lassen.*

Kloster Bentlage gGmbH · Tanja Füssner  
Bentlager Weg 130, 48432 Rheine  
Tel. 059 71 / 91 84 00 · Fax 059 71 / 91 84 99  
Mail: fuessner@kloster-bentlage.de  
www.kloster-bentlage.de

**SA. 10.7 – SO. 11.7.2004**

Stadthalle Rheine

### **Zupfmusik plus 2004**



*In Kooperation veranstalten der Bund deutscher Zupfmusiker und das Gitarrenensemble Rheine e.V. das Landesmusikfest 2004 in Rheine. Neben Zupforchestern und Gitarrenensembles wird erstmalig auch ein türkisches Baglama-Ensemble aus Nordrhein-Westfalen teilnehmen. In zahlreichen Konzertbeiträgen werden die Orchester aus ganz Nordrhein-Westfalen die gesamte Bandbreite der Musik für Zupforchester präsentieren. Zwischen den Konzerten wird es viel Gelegenheit für Gespräche und Erfahrungsaustausch geben.*

Gitarrenensemble Rheine e.V.  
Postfach 1708, 48407 Rheine

**SO. 11.7. – MO. 30.8.2004**

Salzsiedehaus im  
Salinenpark

### **Trans Aquas – Das Protokoll des Zeichnens**

*Vier Jahre war der Zeichner Wolfgang Schmitz unterwegs im Raum der REGIONALE 2004. Was er sah und erlebte, hat er zeichnerisch protokolliert. Die Ausstellung dieser Ergebnisse ist im Salzsiedehaus zu sehen.*

www.regionale2004.de

**MI. 14.7. – SA. 17.7.2004**

### **Woche der kleinen Künste**

*Unterschiedlichste Facetten der Kleinkunst – dafür ist die „Woche der Kleinen Künste“ seit mehr als zwanzig Jahren in Rheine und darüber hinaus bekannt. Rock, Comedy, Blues, Kabarett, Wordmusic und Folk sind die Ingredienzien dieses Festivals, das jährlich unter freiem Himmel Tausende von Besuchern nach Rheine lockt. Höhepunkt ist am Abschlussabend des Festivals alljährlich die Verleihung des „Kleinkunstpreises“.*



Veranstaltergemeinschaft  
„Woche der kleinen Künste“  
c/o Kulturforum Rheine · Martin Rehkopp  
Bentlager Weg 130, 48432 Rheine  
Tel. 059 71 / 91 84 82 · Fax 059 71 / 91 84 83  
Mail: rehkopp@kulturforum-rheine.de  
www.kulturforum-rheine.de

tägl. ab 20.00 Uhr  
Historischer  
Marktplatz Rheine



**SO. 18.7.2004**

### **Musik entlang der Ems**

*Mit dem „Karneval der Tiere“ eröffnet die städtische Musikschule in der Stadthalle den musikalischen Wanderweg zum Kloster Bentlage. An markanten Plätzen entlang der Ems laden Sänger, Musikschüler und Instrumentalisten zum Mitsingen und -tanzen ein. Den Musiktag beschließen die Chöre und das Stadtorchester Rheine mit der gemeinsamen Uraufführung von „Emslandia“.*

Musikschule der Stadt Rheine · Dirk von der Ehe  
Neuenkirchener Str. 22, 48431 Rheine  
Tel. 059 71 / 93 93 58 · Fax 059 71 / 93 96 43

14.00–19.00 Uhr  
Rheine Falkenhof,  
Emstribüne,  
Walshagenpark,  
Wanderweg entlang  
der Ems:  
Bodelschwingh-  
brücke, Salinenpark,  
Kloster Bentlage

**FR. 23.7. – SO. 1.8.2004**

Sa & So ganztägig  
Mo–Fr ab 19.00 Uhr  
Innenstadt,  
schwimmende  
Emsbühne



### **Märchenhaftes Emsfestival**

Märchen, Mythen, Sagen und allerlei fantastische Dinge können Gäste und Bürger beim „Märchenhaften Emsfestival“ in der Rheiner Innenstadt erleben. Zehn Tage lang lockt es mit Open-Air-Kino, Kunstgalerie, Straßenkünstlern, „Ems in Flammen“ und vielem mehr Besucher an die Ems. Ein Highlight jagt das nächste! Rhythmen, die ins Blut gehen und Lebensfreude, die begeistert, lassen die schwimmende Emsbühne und das illuminierte Emsufer zum Anziehungspunkt werden. Täglich wird ein eindrucksvolles Programm mit musikalischen Highlights für alle Altersklassen geboten. Z.B.: Shanty-Chor Treffen, Schlagerparade, Bluesnight, Rock-Revue und das alles mitten in der Stadt, direkt auf der Ems!

Das WDR-Studio Münster gestaltet am 31. August 2004, zwischen 15.00 und 24.00 Uhr das Programm auf der Emsbühne.

„Spiele ohne Grenzen“ und das Quietsche-Enten-Wettrennen auf der Ems sind ein Spaß nicht nur für die Zuschauer. Ein visuelles Erlebnis erwartet die Besucher am letzten Abend gegen 22.00 Uhr.

Verkehrsverein Rheine  
Bahnhofstr. 14, 48431 Rheine  
Tel. 059 71 / 5 40 55 · Fax 059 71 / 5 29 88  
Mail: [verkehrsverein@tourismus.rheine.de](mailto:verkehrsverein@tourismus.rheine.de)

**SA. 14.8. – SO. 15.8.2004**

ab 10.00 Uhr  
Kloster Bentlage

### **Klosterfest**

Viele Kreativ- und Spielangebote, Kindertheater, ein großes Kinder-Mitmachkonzert, Theater und Konzerte für Erwachsene, Ausstellungen und kulinarische Genüsse und ein großer „Abend der Oper“ erwarten die Besucher zu einem großen zweitägigen Klosterfest.

Kloster Bentlage gGmbH · Tanja Füssner  
Bentlager Weg 130, 48432 Rheine  
Tel. 059 71 / 91 84 00 · Fax 059 71 / 91 84 99  
Mail: [fuessner@kloster-bentlage.de](mailto:fuessner@kloster-bentlage.de)  
[www.kloster-bentlage.de](http://www.kloster-bentlage.de)

**SA. 21.8. – SO. 22.8.2004**

### **Salinenpark aktiv**

Im Salinenpark in Rheine geht es an diesen Tagen besonders sportlich zu. Unter dem Motto „Salinenpark aktiv“ kann jeder mitmachen: als Anfänger oder als Könnler; allein, mit der Familie oder mit Freunden. Die bunte und vielfältige Palette der Sportmöglichkeiten in Rheine ist ebenso zu sehen wie die atemberaubenden Tricks von professionellen Sportartisten. Neben Behindertensport und Wasserspielen, Abenteuer- und Erlebnissport steht auch die gesundheitliche Aufklärung und Suchtprävention im Mittelpunkt des Veranstaltungsprogramms.

Technische Betriebe der Stadt Rheine  
Michael Wolters · Am Bauhof 2 – 16, 48431 Rheine  
Tel. 059 71 / 93 95 75 · Fax 059 71 / 93 95 73  
Mail: [michael.wolters@rheine.de](mailto:michael.wolters@rheine.de) · [www.rheine.de](http://www.rheine.de)

11.00–17.00 Uhr  
Salinenpark



**SA. 4.9.2004**

### **Größter Kinderflohmarkt Deutschlands**

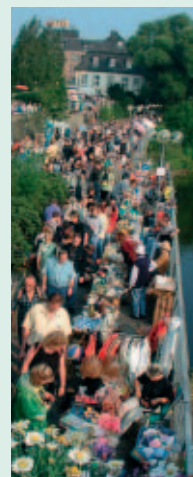
Ein Hit (nicht nur) für Kinder ist der größte Kinderflohmarkt Deutschlands.

In der gesamten Innenstadt stehen Kinder und Familien an ca. 1300 Ständen und preisen ihre Artikel an. Von Holzspielzeug über Bücher bis hin zu Sofakissen und anderen Kuriositäten ist alles zu finden. Es wird gehandelt, gefeilscht und getauscht. Ein Mekka für Schnäppchenjäger.

Dieses Großereignis ist mittlerweile zur Kulturveranstaltung in der gesamten Region avanciert. Für viele Besucher aus dem Münsterland, den Niederlanden und dem Ruhrgebiet ist der Termin ein fester Bestandteil in ihrer Jahresplanung.

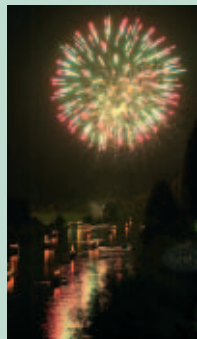
Verkehrsverein Rheine  
Bahnhofstr. 14, 48431 Rheine  
Tel. 059 71 / 5 40 55 · Fax 059 71 / 5 29 88  
Mail: [verkehrsverein@tourismus.rheine.de](mailto:verkehrsverein@tourismus.rheine.de)

6.00–16.00 Uhr  
Innenstadt,  
Staelscher Hof



**FR. 10.9. – SO. 12.9.2004**

Innenstadt



### **Straßenparty – Rheines Stadtfest**

Mit Live-Musik an drei Tagen und auf drei Plätzen zieht die Straßenparty wieder Menschenmassen in die Rheiner Innenstadt! Das traditionsreiche Mega-Event bietet ein energiegeladenes Programm für viel Schwung und beste Stimmung bei allen Zuschauern, Bürgern und Gästen. Ob Theater, Modenschauen, Straßenkünstler, Walk-Acts, Höhenfeuerwerk, „Ems in Flammen“ oder Live-Musik und „Rave in der Röhre“ – Spaß und gute Laune sind immer garantiert. Für das leibliche Wohl in dieser einmaligen Atmosphäre sorgen zahlreiche kulinarische Stände in der gesamten Innenstadt.

**Verkehrsverein Rheine**  
Bahnhofstr. 14, 48431 Rheine  
Tel. 059 71 / 540 55 · Fax 059 71 / 529 88  
Mail: [verkehrsverein@tourismus.rheine.de](mailto:verkehrsverein@tourismus.rheine.de)

**SO. 19.9.2004**

ab 10.00 Uhr  
Kloster Bentlage

### **Namibia**

Der Familiensonntag am Kloster Bentlage entführt die Besucher nach „Namibia“. Abwechslungsreiche Workshopangebote mit Musik, Tanz, Trommeln und Maskenbau, ein afrikanischer Markt und kulinarische Spezialitäten erwarten die großen und kleinen Besucher.

**Kloster Bentlage gGmbH · Tanja Füssner**  
Bentlager Weg 130, 48432 Rheine  
Tel. 059 71 / 91 84 00 · Fax 059 71 / 91 84 99  
Mail: [fuessner@kloster-bentlage.de](mailto:fuessner@kloster-bentlage.de)  
[www.kloster-bentlage.de](http://www.kloster-bentlage.de)

**SO. 12.9.2004**

Falkenhof-Museum

### **Der Falkenhof als Stadtmuseum**

Das Falkenhof-Museum ist jetzt komplett eingerichtet! Nach der Vorstellung des leeren Gebäudes am 25. April 2004 steht heute die Präsentation des Falkenhof-Museums mit seiner Ausstellungsarchitektur im Mittelpunkt. Die während der Umbauarbeiten in den unterirdischen Gängen entdeckten, Jahrhunderte alten Gläser, Teller, Kannen und Schuhe sind jetzt wieder dort zu sehen, wo sie von den früheren Bewohnern benutzt wurden. Dort können die Besucher auch einen Blick in das unterirdische Gangsystem werfen. Die neue Gestaltung des Museums lädt Sie ein zu einem Rundgang, der das Museum vom Eingangsbereich bis zum Dachgeschoss verbindet. Zu entdecken sind noch viele weitere interessante Ausstellungsstücke, wie die Waffensammlung in ihrer zeitgemäßen Inszenierung, die städtische Gemäldesammlung mit Gemälden des expressionistischen Malers Carlo Mense oder die vielseitige Kasimir Hagen Sammlung mit Kunstwerken aus dem 14. bis 20. Jahrhundert. Freuen Sie sich auf eine Überraschung im neukonzipierten Grafikkabinett im Dachraum und im Wechselausstellungsbereich!

**Städtische Museen · Tiefe Str. 22, 48431 Rheine**  
Tel. 059 71 / 92 06 11 · Fax 059 71 / 92 06 14  
Mail: [Falkenhof@rheine.de](mailto:Falkenhof@rheine.de) · [www.rheine.de](http://www.rheine.de)

**MI. 22.9. – SO. 26.9.2004**

### **Verlorene Paradiese – Gewonnene Königreiche Visionen des Lebens in Mythos und Märchen**

Internationaler Kongress der Europäischen Märchengesellschaft. Zu den ältesten bewahrten, also als wahr erfahrenen Erinnerungen der Menschheit, gehört die an das Paradies, an die goldene Zeit des Anfangs. Oft wird – wie in der Bibel – dieser paradiesische Anfang ausgemalt mit dem Bild des Lebensgartens, mit dem Bild eines Bio-Topos, eines Lebensortes, wo alles sich harmonisch zusammenfügt, wo zusammen wächst, was zusammen gehört. Unter diesem Obergedanken werden sich ca. 400 Multiplikatoren und interessierte Laien in Referaten, Arbeitsgemeinschaften, und Märchen(erzähl)veranstaltungen räumlich und inhaltlich mit einigen Schwerpunkten der REGIONALE 2004 auseinandersetzen.

**Europäische Märchengesellschaft e.V.**  
Dr. Heinrich Dickerhoff / Thomas Bücksteeg  
Postfach 1322, 48403 Rheine  
Tel. 05971 / 918-420 · Fax 05971 / 918-429  
Mail: [info@maerchen-emg.de](mailto:info@maerchen-emg.de)

Stadthalle Rheine,  
weitere Standorte:  
Kloster Bentlage,  
Falkenhof,  
NaturZoo,  
Salinenpark und  
die Emspromenade



### **Anfahrt mit dem PKW**

**Innenstadt:** der Ausschilderung „Innenstadt“ folgen, Parkmöglichkeiten sind durch ein Parkleitsystem ausgewiesen

#### **Salinenpark und Kloster Bentlage:**

der Ausschilderung „Zoo“ folgen, Parkmöglichkeiten auf den Parkplätzen Salinenpark/NaturZoo

### **Anfahrt mit der Bahn**

**Innenstadt:** bis Rheine Hbf

**Salinenpark:** Buslinie „C4 Saline/Tierpark“ vom Busbahnhof bis zur Haltestelle Saline/Tierpark alle 30 Minute (Mo–Fr 6.45–19.15 Uhr, Sa 7.00–19.15 Uhr, So 10.15–19.15 Uhr) Mit dem AnrufSammelTaxi (AST) nach telefonischer Bestellung mindestens 30 Minuten vor der Abfahrt unter 0800 / 7344555, vom Mobiltelefon nur unter 05971 / 927513 (Mo–Sa 20.15–00.15 Uhr, So 8.15–12.15 Uhr und 20.15–00.15 Uhr)

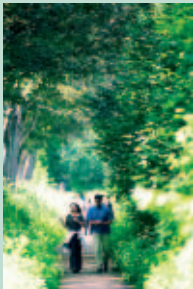
### **Fußweg Innenstadt – Salinenpark**

Über einen Fußweg entlang der Ems gelangen Sie in rund 25 Minuten von der Innenstadt zum Salinenpark und zum Kloster Bentlage.

### **Fußweg zum Kloster Bentlage**

Das Kloster Bentlage ist nur auf einem Fußweg ab dem Parkplatz NaturZoo/Salinenpark in 10 bis 15 Minuten erreichbar.

Bei Veranstaltungen steht ein Pendelbus ab Saline zur Verfügung.



### **Fahrräder- und Scooter-Verleih**

Fahrräder und Scooter für Gehbehinderte können in der Radstation am Bahnhof und in deren Zweigstelle am Infozentrum Dreigiebelhaus im Salinenpark ausgeliehen werden. Reservierungen für Gruppen sind über den Verkehrsverein Rheine möglich. Die Fußwege Innenstadt – Salinenpark/Kloster und der Fußweg zum Kloster können auch mit dem Fahrrad benutzt werden.

### **Führungen**

Als „Bentlager Dreiklang“ präsentieren sich drei touristische Routen und Führungen im Salinenpark, die mit den Themen Salz, Natur und Kultur unterschiedliche Inhalte und Anlaufstellen haben. Buchungen für die Natur-, die Kultur- oder die Salzroute können über den Verkehrsverein Rheine erfolgen.



### **Ansprechpartner:**

Verkehrsverein Rheine  
Bahnhofstr. 14, 48431 Rheine  
Tel.: 05971 / 54055 Fax: 05971 / 52988  
Mail: [verkehrsverein@tourismus.rheine.de](mailto:verkehrsverein@tourismus.rheine.de)

### **Öffnungszeiten:**

Mo. bis Fr.	9.00–17.30 Uhr
Sa.	10.00–12.00 Uhr

## **Herausgeber**

Stadt Rheine  
Der Bürgermeister  
Klosterstr. 14  
48431 Rheine

## **Redaktion**

Klaus Dystra · Kulturservice Stadt Rheine  
Bernd Weber · Pressereferat Stadt Rheine

## **Gestaltung**

concept X GmbH  
Münsterstr. 53  
48431 Rheine

## **Druck**

bitter & loose GmbH  
Mergenthalerstr. 18  
48268 Greven

links  
und rechts  
der Ems



Regionale  
2004



Gefördert vom Ministerium  
für Städtebau und Wohnen,  
Kultur und Sport des  
Landes Nordrhein-Westfalen



KREIS  
STEINFURT

